

« La stigmatisation envers la maladie mentale est parfois plus difficile à endurer que la maladie elle-même. »

Tom



Mes amis ...

Ils ne m'appellent pas *le triste*.

Ils ne m'appellent pas *le malade*.

Ils ne m'appellent pas *le fou*.

Ils ne m'appellent pas.

© William McKnight

Stratégies éprouvées pour réduire la stigmatisation et la discrimination

Professeur Graham Thornicroft

Département de recherche sur les services de santé

Institut de psychiatrie

Collège Royal de Londres

graham.thornicroft@kcl.ac.uk

Traduction française par Jean-François Pelletier

Plan

1. Qu'est-ce qui est probant à propos de la stigmatisation et de la discrimination?
2. Comment stigmatisation et discrimination sont-elles vécues par les personnes avec un trouble mental ou une maladie mentale?
3. Qu'est-ce qui est probant en matière de réduction de la stigmatisation et la discrimination?

Plan

1. Qu'est-ce qui est probant à propos de la stigmatisation et de la discrimination?
2. Comment stigmatisation et discrimination sont-elles vécues par les personnes avec un trouble mental ou une maladie mentale?
3. Qu'est-ce qui est probant en matière de réduction de la stigmatisation et la discrimination?

Sources

- Recension de 1615 publications internationales sur la stigmatisation
- Témoignages détaillés de personnes avec des problèmes sévères de maladie mentale du Sud de Londres (n=40)
- Comptes-rendus sur la discrimination de l'Étude INDIGO sur le schizophrénie (732 personnes avec un diagnostic de schizophrénie dans 27 pays)

Qu'est-ce que la stigmatisation?

- Problème de connaissance = Ignorance
- Problème d'attitude = Préjugés
- Problèmes de comportement = Discrimination

1- Discrimination chez-soi

- Réactions négatives des familles
 - Exemple: allusion à de la paresse ou de la faiblesse
- Réactions négatives envers les familles
- Taux élevé d'itinérance
- Réactions du voisinage à la présence de ressources d'hébergement

Réaction du voisinage envers un Centre de santé
mental communautaire du Yorkshire

«À 16 ans, j'ai vécu toute une débarque mentale et j'ai été hospitalisé pendant 5 ans. C'était en soi très traumatisant. J'en étais là, moi fils aîné, accablé soudainement d'une profonde dépression; pleurant et incapable de travailler, j'étais souvent dénigré comme étant un faible par mon père lui-même ébranlé.»

Robert

2- Discrimination en matière d'amitié, d'intimité et de parentalité

- Perte d'un mari, d'une épouse, d'un(e) partenaire
- Disparition des ami(e)s
- Vie sexuelle affectée pour longtemps

«Quand je suis tombé malade pour la première fois, j'avais 17 ans et j'étais au secondaire. Je me comportais étrangement, alors mes amis et mes copains de classe se moquaient de moi. Je me sentais vraiment mal face à tout ça. Puis j'ai été hospitalisé. Quand ils l'ont su, ils m'ont tous laissé tombé. J'ai alors perdu tous mes amis.»

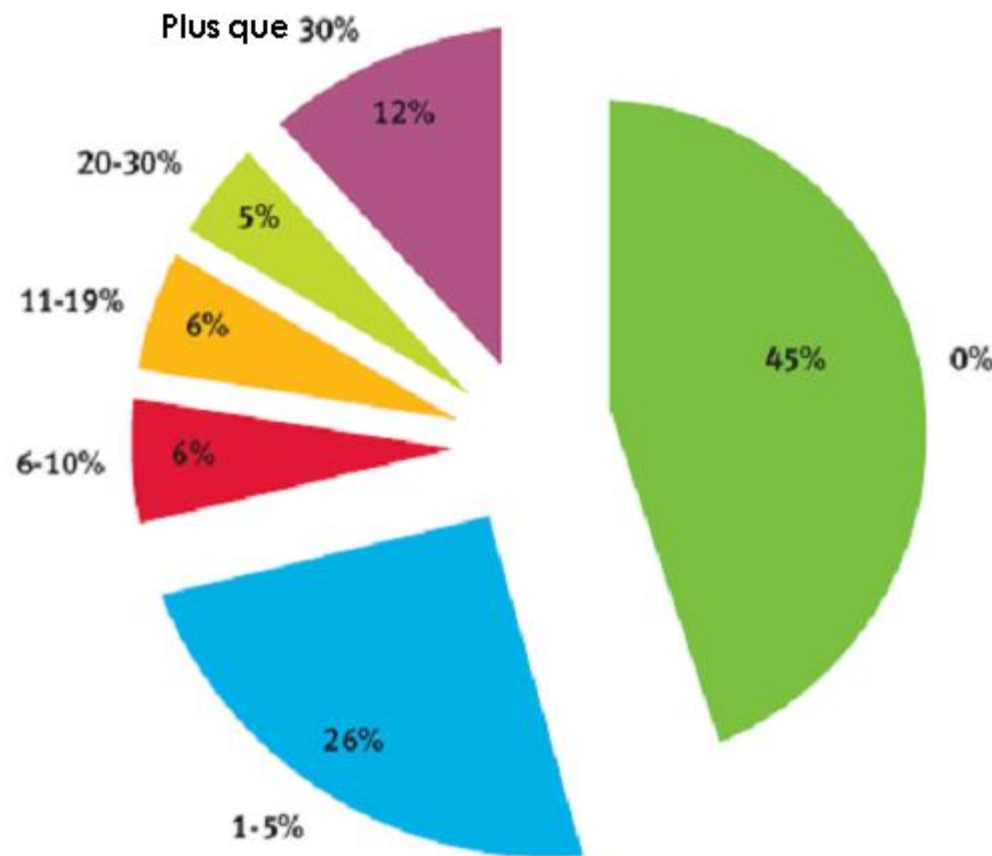
Paul

3- Discrimination au travail

- Faibles taux de rappel et d'embauche
- Plus souvent mis à pied
- Plus faible rémunération
- Piètres perspectives de promotion
- Dilemme entre me taire ou dévoiler ma condition

Proportion des employés que l'on croit avoir un problème de santé mentale

«Selon vous, quelle pourcentage de travailleurs aura un problème de santé mentale à un moment donné durant sa vie active?»



4- Discrimination dans les médias

- 40 à 70% des manchettes de journaux liées à de la violence
- 85% des personnages de dessins animés pour enfants semblent avoir une maladie mentale
- Peu de contribution directe de la part des utilisateurs de services
- Effets négatifs indéniables sur les conceptions populaires

Manchette à propos
de la réadaptation
de Britney Spears

“Comeback Tour
2009”

5- Soins de santé physique

- Les personnes avec des problèmes de santé mentale sont plus susceptibles d'avoir d'autres problèmes: ex.: tabagisme, maladie cardiaque, diabète, accidents cérébraux-vasculaires
- Autres diagnostics passent sous ombrage; se plaindre de maux physiques est vu comme une manifestation de problèmes de santé mentale et ces maux restent donc non traités
- Jones S, Howard L, Thornicroft G. (2008) 'Diagnostic overshadowing': worse physical health care for people with mental illness. *Acta Psychiatrica Scandinavica*, 118, 169-71

Soins de santé et discrimination

- Les personnes qui ont des problèmes de santé mentale et qui ont une crise cardiaque :
 - sont moins d'investiguées
 - reçoivent des traitements moins invasifs
 - ont donc de moins bons résultats et un plus haut taux de mortalité
 - ajusté pour tout autres facteurs
- Druss B G, Bradford D W, Rosenheck R A, Radford M J, Krumholz H M. Mental disorders and use of cardiovascular procedures after myocardial infarction. JAMA 2000; (283): 506-511

6- Discrimination structurelle

- Mécanismes systémiques par lesquels les utilisateurs de services et les services de santé mentale sont dévalorisés
- Ex.: en termes d'investissements pour de nouveaux édifices ou de ratio de personnel
- Ex.: coupures budgétaires

Plan

1. Qu'est-ce qui est probant à propos de la stigmatisation et de la discrimination?
2. Comment stigmatisation et discrimination sont-elles vécues par les personnes avec un trouble mental ou une maladie mentale?
3. Qu'est-ce qui est probant en matière de réduction de la stigmatisation et la discrimination?

étude indigo

Étude Internationale sur la Stigmatisation
et la Discrimination

Graham Thornicroft, Diana Rose,
Norman Sartorius, Elaine Brohan, Ann Law
et le Groupe d'Étude INDIGO



INDIGO: Objectifs

- développer et valider une échelle mesurant l'expérience de la discrimination par les utilisateurs de services(anticipée et vécue)
- Échelle intitulée : Discrimination and Stigma Scale (DISC)
 - Échelle de discrimination et de stigmatisation
- collecte internationale de données sur la nature et la sévérité de la discrimination



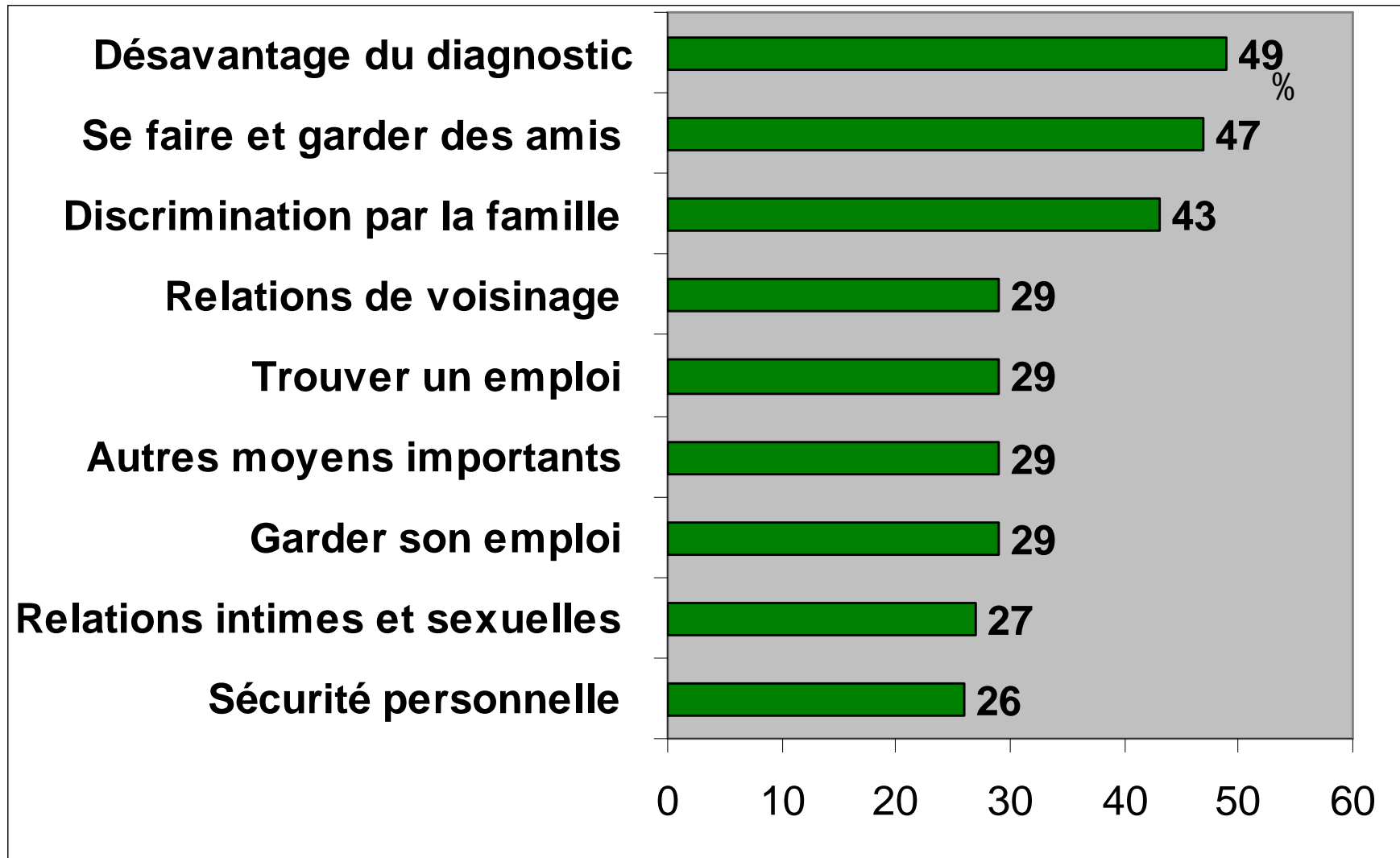
Échelle de discrimination et de stigmatisation

Tel que rapporté par des utilisateurs de service concernant leur expérience de la discrimination:

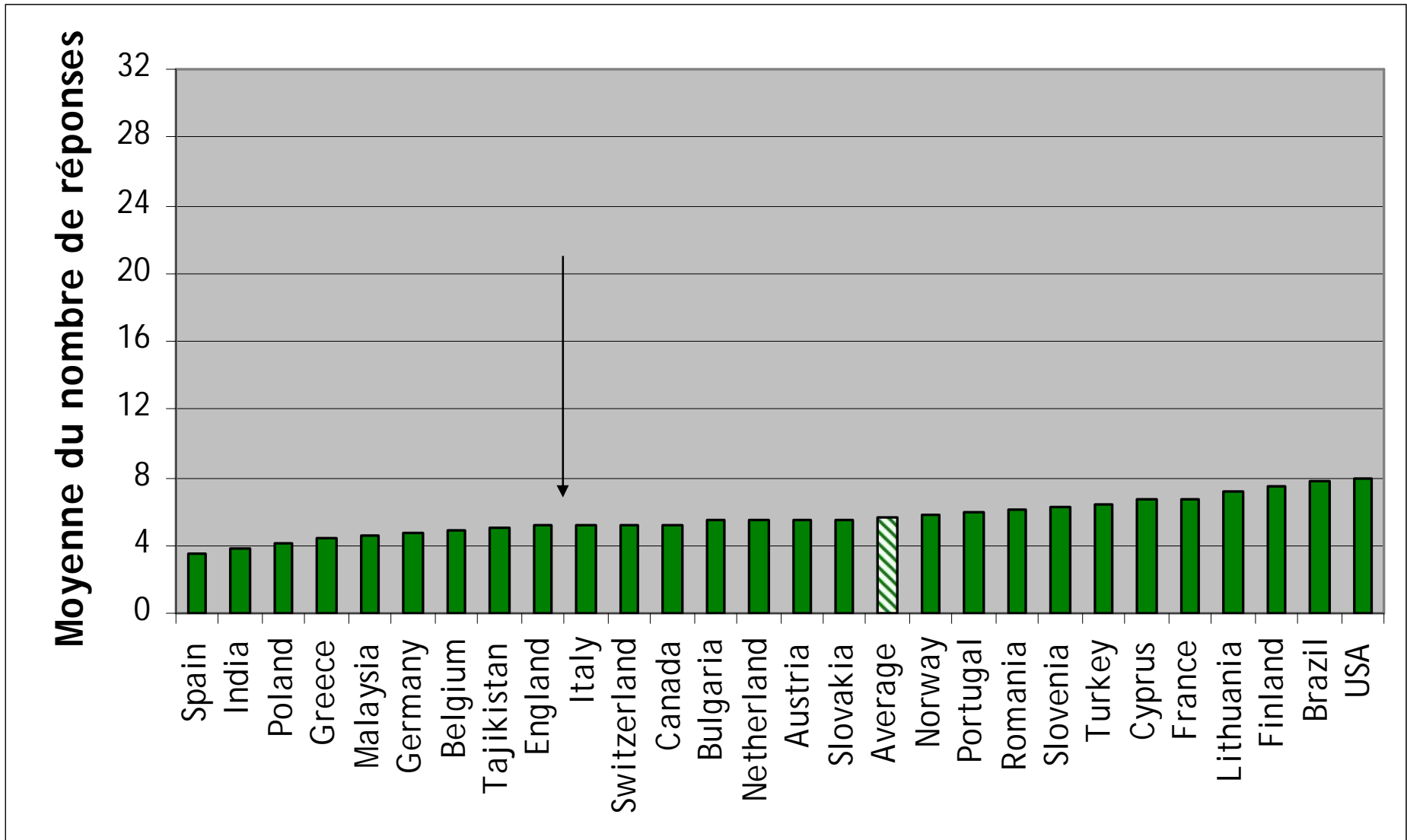
- relations interpersonnelles
- logement
- éducation
- vie familiale
- travail
- transport et voyage
- finances
- vie communautaire
- services sociaux et de santé
- vie privée et sécurité
- enfants
- Évitement
- 732 personnes interviewées
- 27 pays

Équipe INDIGO, Vilnius, Lithuanie

Discrimination négative vécue 1



Discrimination négative vécue 2



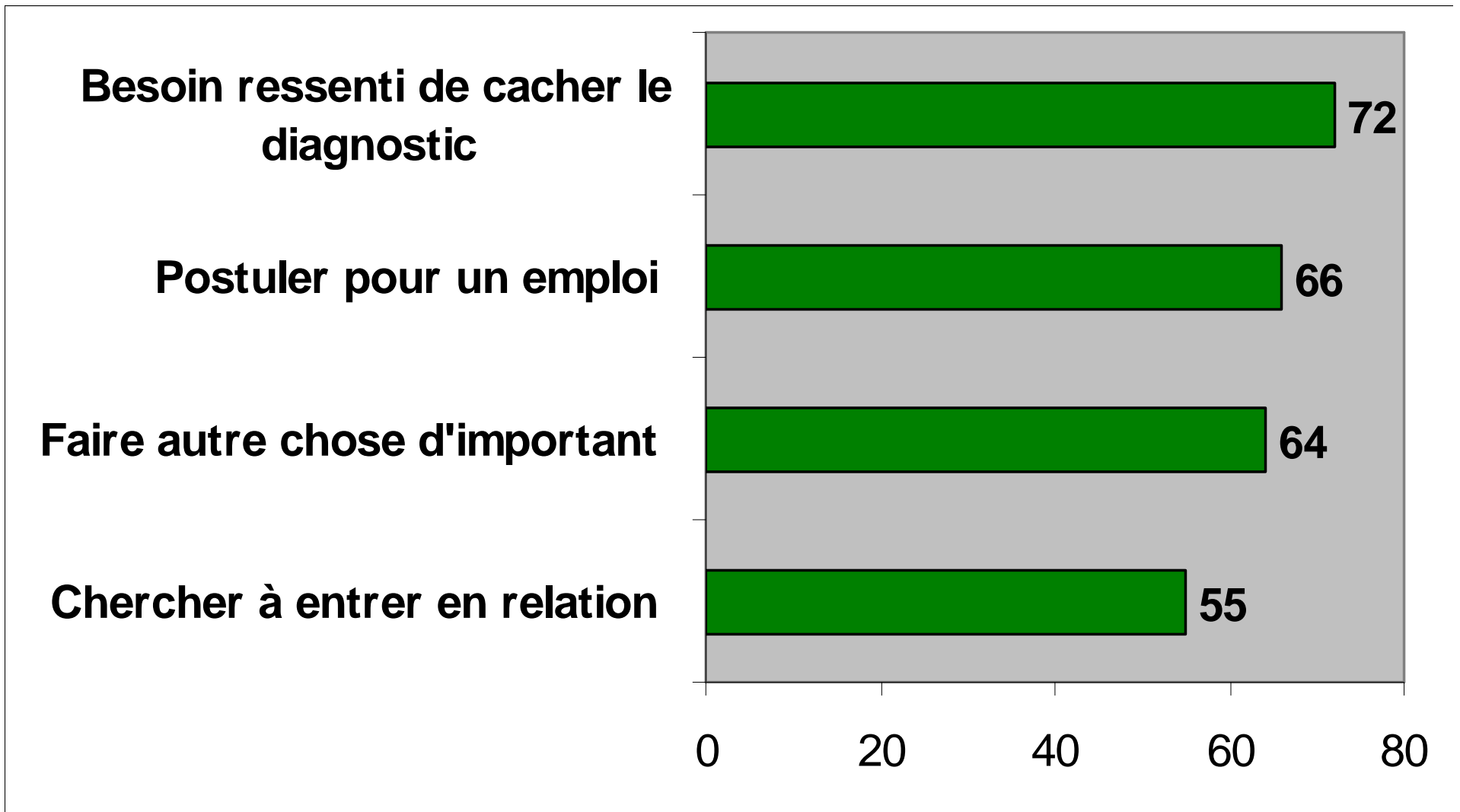
ICC = 0.044 (95% CI: 0.001-0.086)



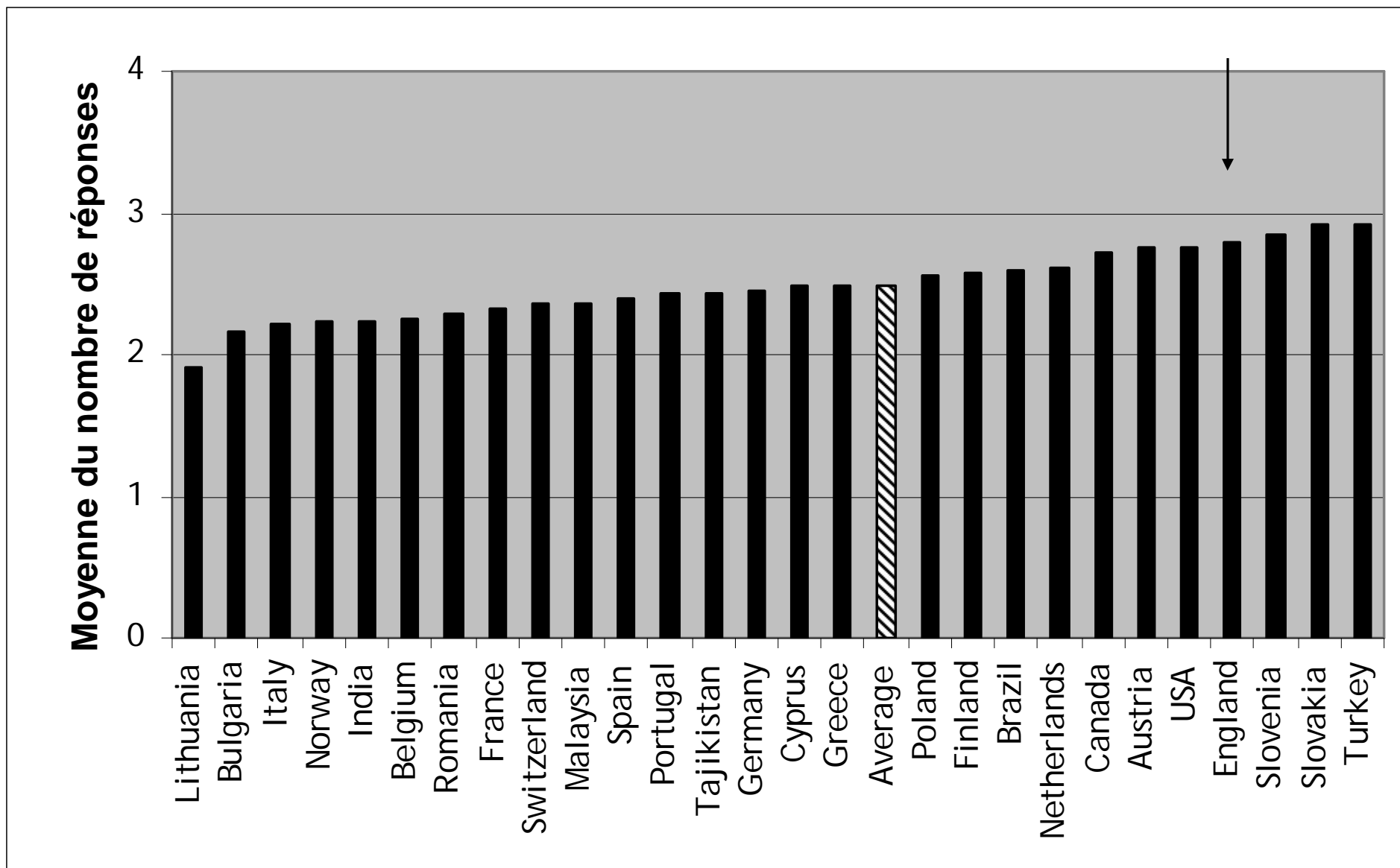
Discrimination anticipée

- Idées similaires : auto-stigmatisation, auto-discrimination
- Évitement d'activités importantes: ex.:
 - postuler sur un emploi
 - chercher à entrer en relation intime
 - en raison d'échecs précédents ou...
 - de l'anticipation de l'échec

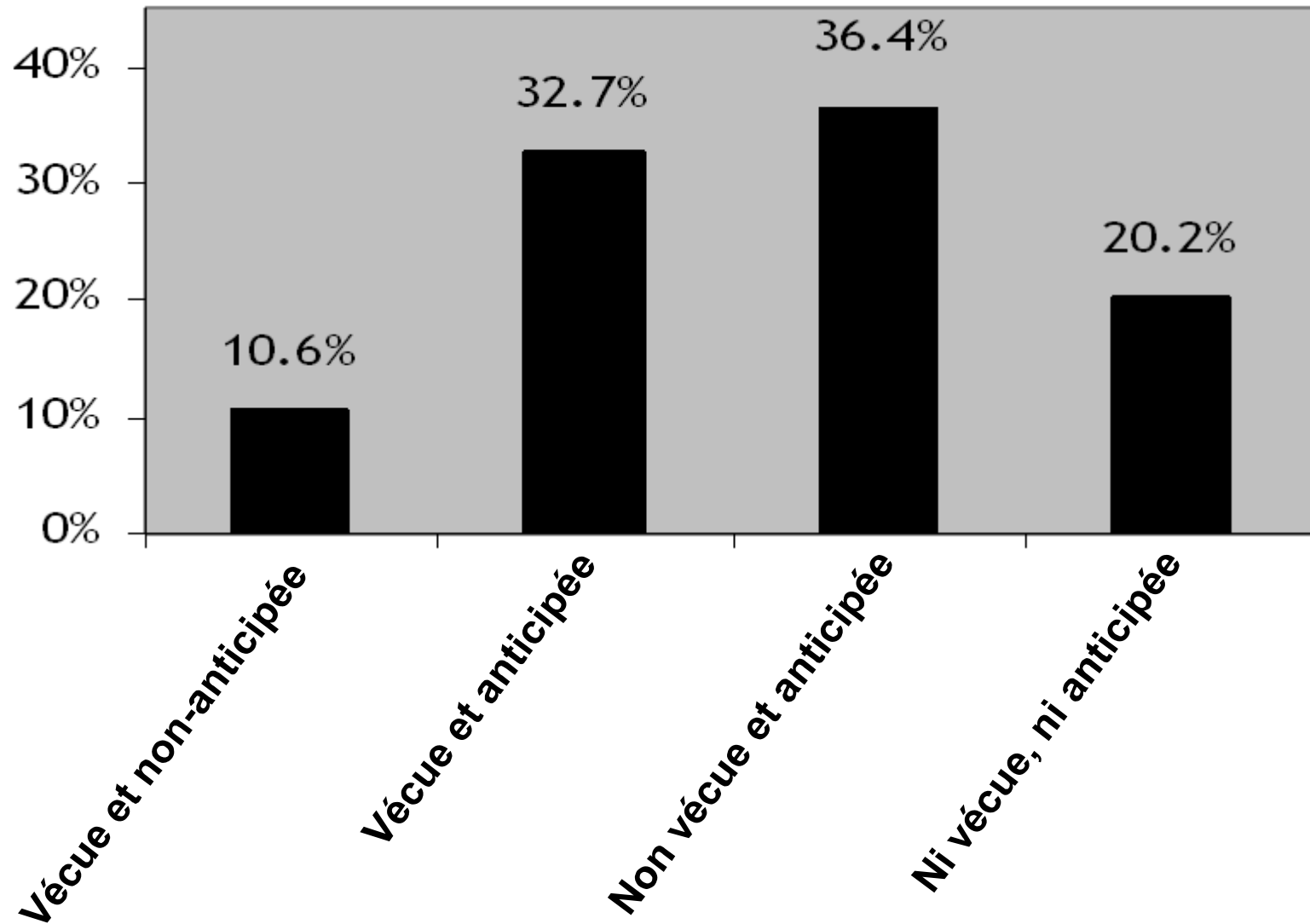
Discrimination anticipée



Discrimination anticipée par pays (échelle de 0 à 4)



Discrimination anticipée et vécue dans la recherche et le maintien en emploi



Schema pour la discrimination anticipée et vécue

Interventions >

Source:

Foresight Project, 2008

Plan

1. Qu'est-ce qui est probant à propos de la stigmatisation et de la discrimination?
2. Comment stigmatisation et discrimination sont-elles vécues par les personnes avec un trouble mental ou une maladie mentale?
3. Qu'est-ce qui est probant en matière de réduction de la stigmatisation et la discrimination?

Interventions de niveau local

Théorie du contact social

- Bogardus 1924
- Contact personnel et direct avec des individus de groupes stigmatisés
- Statut d'égalité (ex.: co-facilitateur)

Groupes cibles

- Officiers de police ✓
- Jeunes gens ✓
- Étudiants en médecine ✓
- Résidents en psychiatrie
- Étudiants en enseignement
- Étudiants en nursing



1. Pinfold V. et al (2003). Reducing psychiatric stigma and discrimination: Evaluating an educational intervention with the police force in England. *Social Psychiatry & Psychiatric Epidemiology*, 38, 337-344.
2. Pinfold V. et al (2003). Reducing psychiatric stigma and discrimination: Evaluation of educational interventions in UK secondary schools. *British Journal of Psychiatry*, 182, 342-346.
3. Kassam A, Thornicroft G et al (in press) Mental illness: clinicians' attitudes scale. *Acta Psychiatrica Scandinavica*

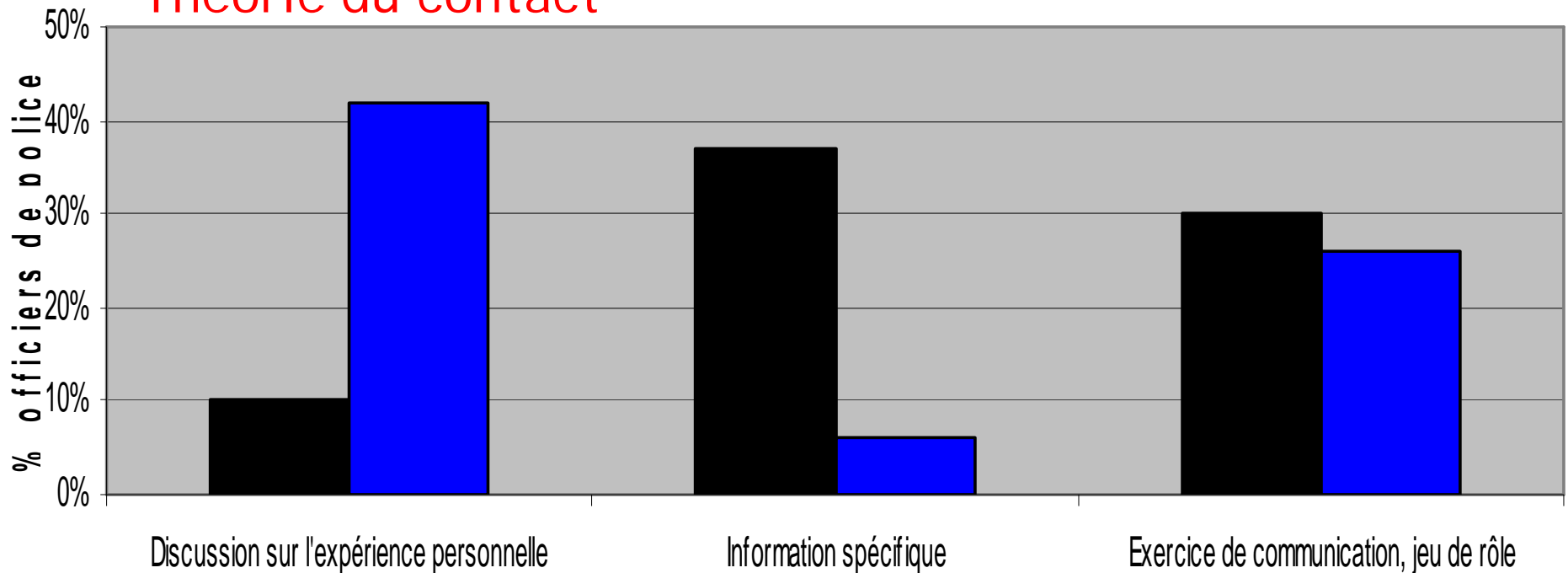


Réaction des policiers

Qu'allez-vous surtout retenir de l'atelier?

Soutien social

Théorie du contact



Pinfold V., Thornicroft G., Huxley, P., & Farmer, P. (2005). Active ingredients in anti-stigma programmes in mental health. *Int. Review of Psychiatry*, 17, 123-132

Interventions de niveau national

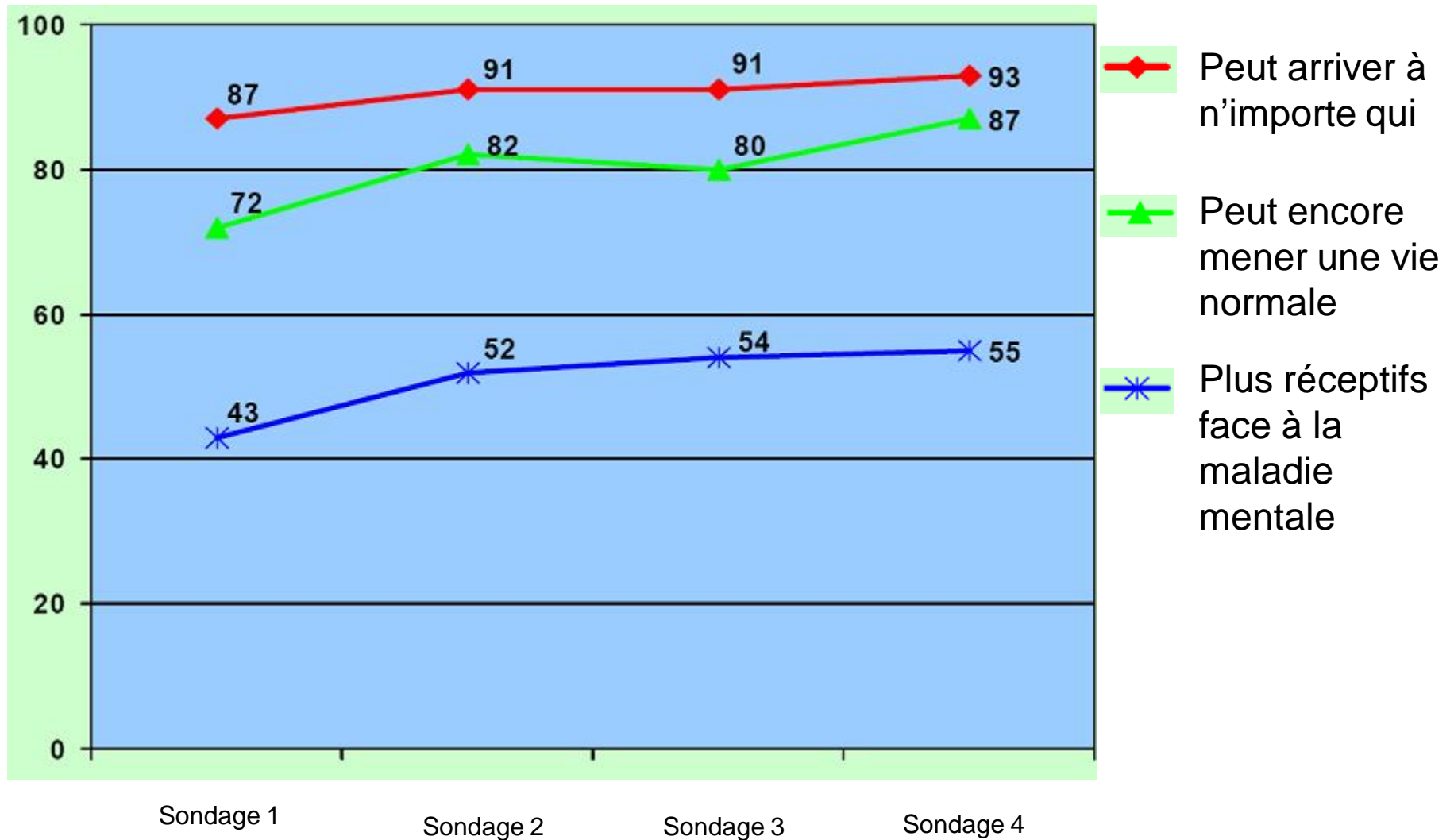
Campagnes nationales

- Australie
- Nouvelle-Zélande
- Écosse
- Angleterre
- Québec
- Canada
- Suède
- Danemark

John Kirwan: légende du rugby néo-zélandais

- > Présenté dans l'Initiative Nationale sur la Dépression
- > Un sondage a montré que 78% des répondants s'en souvenaient...
- > ...desquels 98% en gardaient une opinion favorable
- > honnêteté personnelle et ouverture comme facteurs clés dans la réussite de cette campagne e.g.

Attitudes, perceptions et opinion par rapport à la maladie mentale, Énoncés positifs par rapport à la stigmatisation et la discrimination



time to change

let's end mental health discrimination

Développement et déroulement du programme anglais pour mettre fin à la stigmatisation et à la discrimination



rethink



time to change

let's end mental health discrimination

J'ai dit au Premier
Ministre; vous
êtes au courant de
ma dépression,
n'est-ce pas?

1 personne sur 5 a des
pellicules. 1 personne
sur 4 a un problème de
santé mentale. J'ai eu
les deux.

1 personne sur 4,
comme moi, a un
problème de santé
mentale.

Ils sont encore plus
nombreux à avoir un
problème avec ça.

time to change

let's end mental health discrimination

Extraits d'une
publicité à la radio



time to change

let's end mental health discrimination

Bibliothèque Vivante
(Living Library)

time to change

let's end mental health discrimination

time to change

let's end mental health discrimination

L'ancien
champion du
monde de boxe
des poids
lourds Frank
Bruno soutient
la campagne
Time to Change
d'avril 2010



time to change

let's end mental health discrimination

Survol du programme

Niveau national

- Campagne de marketing social anti-stigmatisation et sites web [ex](#)
- Événements nationaux de participation grand public
(Time to Get Moving)
- Matériel promotionnel pour employeurs et employés
(Time to Challenge)

Local level

- 28 projets locaux pour le bien-être mental et physique
- 32 campagnes locales anti-discrimination initiées par utilisateurs de services
- Formation anti-discrimination pour étudiants (ex.: docteurs, enseignants)

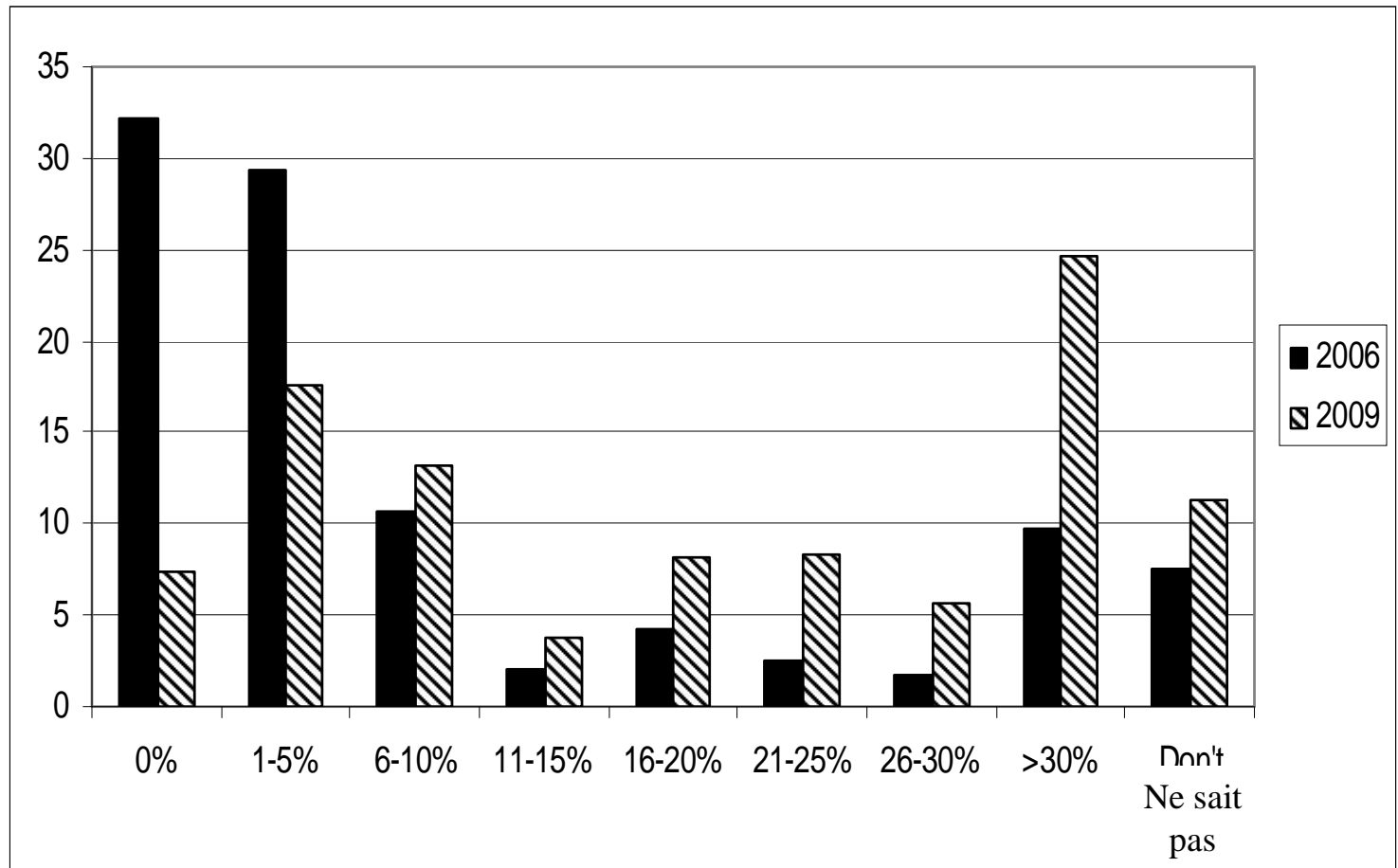
time to change

let's end mental health discrimination

Sondage national auprès de 500 chefs d'entreprises en Angleterre

Reduction de la discrimination entre employés (n=550)

Question:
«Quelle pourcentage de travailleurs aura un problème de santé mentale à un moment donné durant sa vie active?»



time to change

let's end mental health discrimination

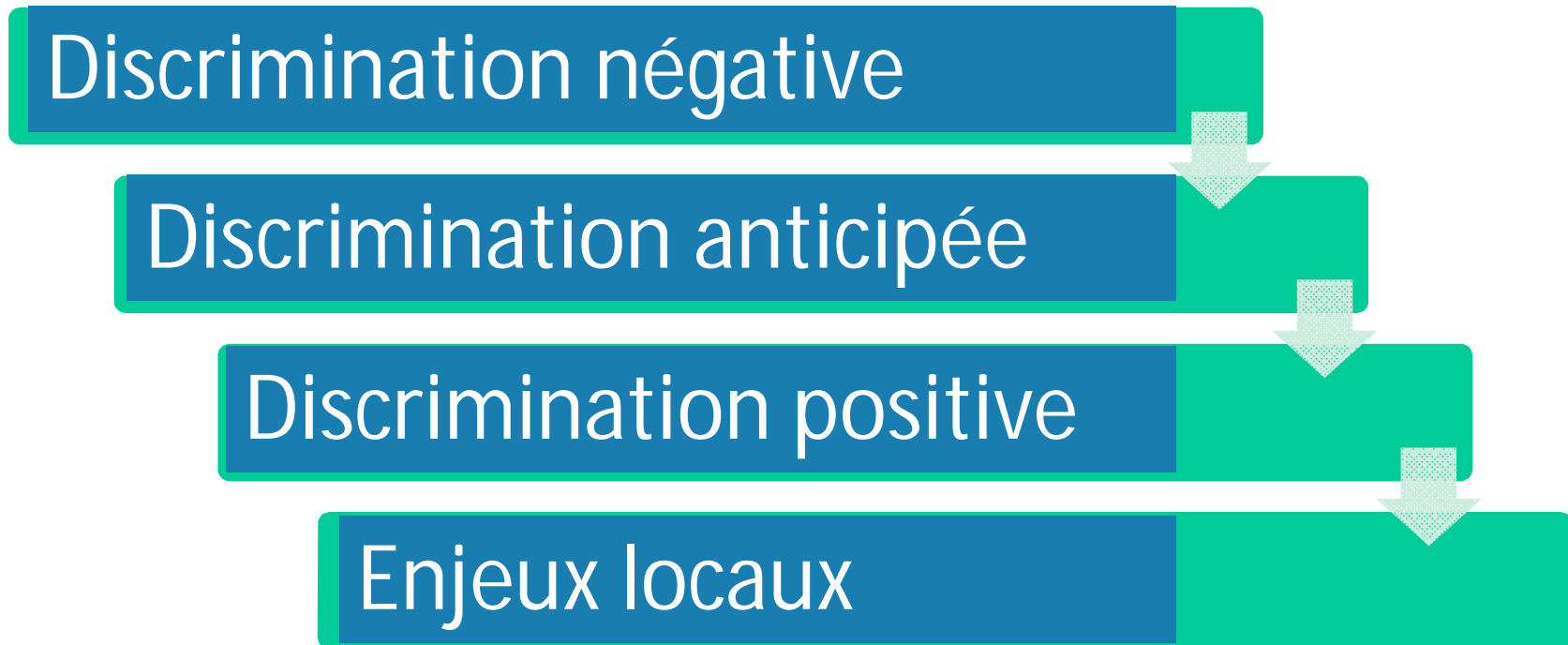
Sondage téléphonique annuel en Angleterre: Méthode

- Entrevues auprès de 1000 personnes ayant des problèmes sévères de maladie mentale
- Par 27 interviewers, dont la plupart sont des utilisateurs de services
- Discrimination au cours de la dernière année évaluée avec l'Échelle de discrimination et de stigmatisation (DISC)

time to change

let's end mental health discrimination

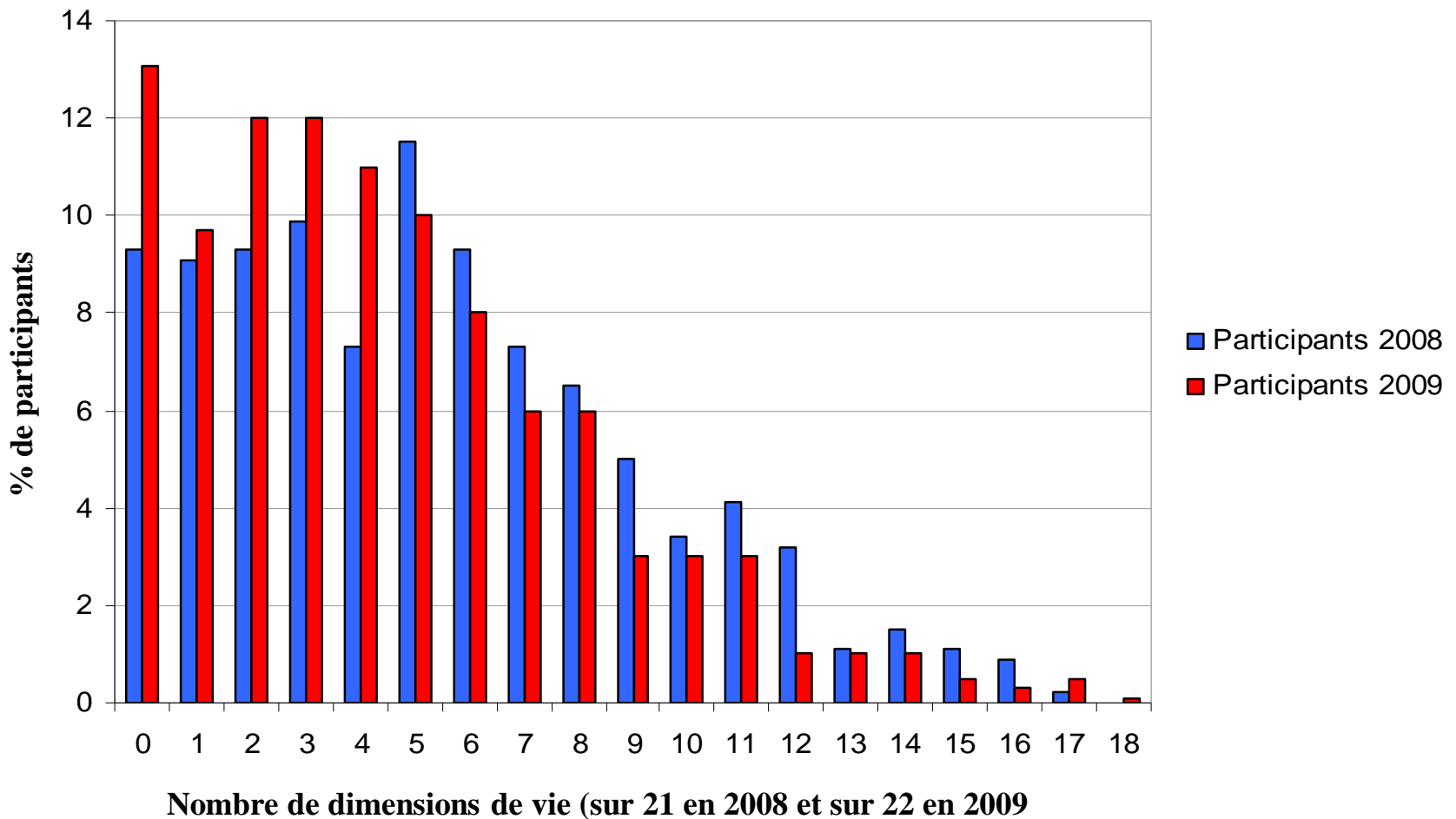
L'entrevue DISC (Échelle de discrimination et de stigmatisation)



time to change

let's end mental health discrimination

Résultats du sondage :
% des dimensions de vie dans
lesquelles les utilisateurs de
services ont remarqué de la
discrimination en 2008 et 2009
(2008 n=533, 2009 n=910)



time to change

let's end mental health discrimination

Comparaison de 2008 à 2009 en matière d'emploi

Trouver un emploi

- 16% en 2009 vs 25% en 2008 ont remarqué de la discrimination dans leur recherche d'emploi

Garder un emploi

- 13% en 2009 vs 19% en 2008 ont remarqué de la discrimination

Trouver un emploi : $F(1,1559)=17.8$ $p=0.00002$

Garder un emploi : $F(1,1559)=6.3$ $p=0.024$

time to change

let's end mental health discrimination

Sommaire des résultats après une année de suivi

Au terme de la première année, changements modérés et positifs constants : connaissance, attitudes et (parfois) comportements:

- Public en général
- Personnes avec des problèmes sévères de santé mentale
- Étudiants des domaines de la médecine et de l'enseignement
- Le temps en venu de se mettre en marche (événements avec participation grand public)
- Le meilleur prédicteur d'une conception favorable est le contact social direct
- Mais le soutien de départ... et le soutien par des personnalités peuvent être importants

time to change

let's end mental health discrimination

‘Je ne voulais pas sortir de la maison pendant des semaines. Je ne parlais à personne... quand tu refuses de te faire aider. C'est pas facile.

Mon énergie, mon sentiment d'avoir une mission à accomplir et un objectif à atteindre, mon ambition d'être le meilleur au monde... tout cela s'était dissipé.

Je ne le savais pas, mais je sommais dans la dépression à ce moment-là.’

Guardian Weekend 29.08.09

time to change

let's end mental health discrimination

time to change

let's end mental health discrimination

time to change

let's end mental health discrimination

Plan

1. Qu'est-ce qui est probant à propos de la stigmatisation et de la discrimination?
2. Comment stigmatisation et discrimination sont-elles vécues par les personnes avec un trouble mental ou une maladie mentale?
3. Qu'est-ce qui est probant en matière de réduction de la stigmatisation et la discrimination?

Contact: graham.thornicroft@kcl.ac.uk